

# 第24期 第1四半期報告書

(2017年7月1日から9月30日まで)



2017年11月2日

## 株式会社 旅籠屋

会社名 (定款上の商号)  
英文名 (英文商号)  
代表者の役職氏名  
本店の所在の場所  
電話番号  
連絡者

株式会社 旅籠屋  
Hatagoya & Company  
代表取締役社長 甲斐 真  
東京都台東区寿3丁目3番4号  
03-3847-8858  
常務取締役 小島 裕生

# I 当期の業績

## (1) 損益計算書 (単位：千円、千円未満は切り捨てて表示しております)

科目	期別		前年度	前年度	前年度	前年度	当年度	当年度	前年同期比	前年度
	前年度 第1四半期	前年度 第2四半期	前年度 第3四半期	前年度 第4四半期	当年度 第1四半期	当年度 累計	前年度 同期累計			
	2016.7.1～ 2016.9.30	2016.10.1～ 2016.12.31	2017.1.1～ 2017.3.31	2017.4.1～ 2017.6.30	2017.7.1～ 2017.9.30	2017.7.1～ 2017.9.30	2017.7.1～ 2017.9.30	2016.7.1～ 2016.9.30		
I 営業収益 売上高	517,432	399,733	363,707	405,748	610,401	610,401	610,401	517,432	+18.0%	517,432
II 営業費用 売上原価	331,698	350,978	331,972	353,142	377,675	377,675	377,675	331,698	+13.9%	331,698
販売費及び一般管理費	42,362	57,837	52,100	64,077	51,843	51,843	51,843	42,362	+22.4%	42,362
営業利益または営業損失(▲)	143,371	▲9,083	▲20,366	▲11,471	180,882	180,882	180,882	143,371	+26.2%	143,371
III 営業外収益	33	534	191	204	143	143	143	33	+333.3%	33
IV 営業外費用	6,975	6,745	6,773	6,953	7,777	7,777	7,777	6,975	+11.5%	6,975
経常利益または経常損失(▲)	136,429	▲15,294	▲26,947	▲18,221	173,248	173,248	173,248	136,429	+27.0%	136,429
V 特別利益	—	—	—	—	—	—	—	—	—	—
VI 特別損失	—	—	—	—	20,000	20,000	20,000	—	—	—
税引前四半期当期純利益または純損失(▲)	136,429	▲15,294	▲26,947	▲18,221	153,248	153,248	153,248	136,429	+12.3%	136,429
法人税、住民税	62,601	▲7,517	▲12,228	▲10,693	64,427	64,427	64,427	62,601	+2.9%	62,601
法人税等調整額	—	—	—	▲224	—	—	—	—	—	—
四半期(当期)純利益または純損失(▲)	73,828	▲7,776	▲14,719	▲7,302	88,820	88,820	88,820	73,828	+20.3%	73,828
期中平均株式数	5,589株	5,589株	5,589株	5,589株	5,589株	5,589株	5,589株	5,589株	—	5,589株
1株当たり四半期(当期)純利益または純損失(▲)	13,210円	▲1,391円	▲2,634円	▲1,307円	15,892円	15,892円	15,892円	13,210円	+2,682円	13,210円

- ・潜在株式調整後1株当たり四半期(当期)純利益金額は、潜在株式が存在しないため記載しておりません。
- ・特別損失20,000千円は、専務取締役鎌山文厚の退任に伴い、その在任中の労に報いるため贈呈した役員退職慰労金です。

## (2) 貸借対照表 (単位：千円、千円未満は切り捨てて表示しております)

科目	期別		前年度	前年度	前年度	前年度	当年度
	前年度 第1四半期末	前年度 第2四半期末	前年度 第3四半期末	前年度 第4四半期末	当年度 第1四半期末	前年度 第1四半期末	当年度 第1四半期末
	2016.9.30	2016.12.31	2017.3.31	2017.6.30	2017.9.30	2016.9.30	2017.9.30
(資産の部)	I 流動資産	現金預金	259,991	330,865	286,973	232,281	343,819
		その他	69,435	70,475	70,491	68,466	71,081
		流動資産合計	329,427	401,341	357,464	300,747	414,900
	II 固定資産	リース資産	501,546	491,576	481,607	471,637	461,667
		他の有形固定資産	777,781	784,740	878,702	979,735	1,017,270
		無形固定資産	3,952	3,581	3,238	2,908	5,528
投資その他の資産		165,775	163,774	164,379	175,200	167,987	
	固定資産合計	1,449,054	1,443,673	1,527,928	1,629,482	1,652,454	
	資産合計	1,778,482	1,845,015	1,885,392	1,930,229	2,067,355	
(負債の部)	I 流動負債	リース負債	469,714	389,399	415,131	523,077	550,733
		他の固定負債(注)	557,038	546,940	536,763	526,507	516,170
	II 固定負債	リース債務	406,611	571,333	610,875	565,325	601,899
		負債合計	1,433,363	1,507,672	1,562,770	1,614,909	1,668,803
(純資産の部)	I 株主資本	資本金	100,000	100,000	100,000	100,000	100,000
		資本剰余金 資本準備金	68,916	68,916	68,916	68,916	68,916
		その他資本剰余金	41,710	41,710	41,710	41,710	41,710
		利益剰余金 繰越利益剰余金	191,290	183,513	168,794	161,491	244,723
		自己株式	▲56,798	▲56,798	▲56,798	▲56,798	▲56,798
		株主資本合計	345,119	337,342	322,622	315,320	398,551
		純資産合計	345,119	337,342	322,622	315,320	398,551
	負債・純資産合計	1,778,482	1,845,015	1,885,392	1,930,229	2,067,355	
	発行済株式総数	5,589株	5,589株	5,589株	5,589株	5,589株	
	1株当たり純資産	61,750円	60,358円	57,725円	56,418円	71,310円	

- ・長期借入金のうち1年以内の返済予定額210,418千円は、他の固定負債ではなく、流動負債に含めております。

**(3) 株主資本等変動計算書** (2017年7月1日～9月30日、単位：千円、千円未満は切り捨てて表示)

項目	株主資本						純資産 合計
	資本金	資本剰余金		利益剰余金	自己株式	株主資本 合計	
		資本準備金	その他 資本剰余金	その他 利益剰余金 繰越利益剰余金			
2017年6月30日残高	100,000	68,916	41,710	161,491	▲56,798	315,320	315,320
第1四半期中の変動額				▲5,589		▲5,589	▲5,589
配当金							
四半期純利益				+88,820		+88,820	+88,820
第1四半期中の変動額の合計				+83,231		+83,231	+83,231
2017年9月30日残高	100,000	68,916	41,710	244,723	▲56,798	398,551	398,551

**(4) 貸借対照表および損益計算書の作成の基本となる事項**

四半期の貸借対照表および損益計算書の作成の基礎としている会計処理の原則および手続は、下記事項を除き正規の決算において採用している基準と同一のものを適用しております。正規の決算において採用している重要な会計方針等は「第23期事業報告書 注記表 I.重要な会計方針に係る事項に関する注記」をご参照ください。事業年度の貸借対照表および損益計算書の作成のために採用している会計処理の原則および手続と異なる会計処理の基準は次のとおりです。

- 固定資産の減価償却の方法 各四半期の減価償却費は年間償却見積額の4分の1相当額を計上しています。
- 経過勘定項目 未収収益、未払費用等の経過勘定項目のうち、重要性の低い項目は、資産および負債に計上せず期間収益または期間費用として処理しています。
- 税金の計上基準 法人税、住民税および事業税の前期税負担率（税効果会計適用後の税額／税引前純損益）を、各四半期の税引前純損益に乗じて計上しています。
- 消費税等の会計処理 仮払消費税等および仮受消費税等は、相殺のうえ、差額を流動資産または流動負債として計上しています。

なお、当該四半期の貸借対照表、損益計算書および株主資本等変動計算書については、監査法人の監査を受けておりません。

**(5) 重要な会計方針**

- 1.固定資産の減価償却の方法
  - (1)有形固定資産 定額法を採用しています。なお、主な耐用年数は以下のとおりです。  
建物:17～18年、構築物:15～20年、車両運搬具:4～6年、工具器具備品:3～8年
  - (2)無形固定資産 定額法を採用しています。なお、自社利用のソフトウェアについては、社内における利用可能期間（5年）に基づく定額法を採用しています。
  - (3)長期前払費用 定額法を採用しています。
- 2.消費税等の会計処理 消費税等の会計処理は、税抜方式によっています。
- 3.リース取引の処理方法 所有権移転外ファイナンス・リース取引については、通常の売買取引に係る会計処理によっています。  
なお、リース取引会計基準の改正適用初年度開始前の所有権移転外ファイナンス・リース取引については、引き続き通常の賃貸借取引に係る会計処理によっています。
- 4.法人税・住民税 前期の税負担率（税効果会計適用後の税額／税引前純損益）を、各四半期の税引前純損益に乗じて計上しています。

## Ⅱ 第24期（2017年7月1日～9月30日）の業績の概況

### 部門別内訳

（単位：千円、千円未満は切り捨てて表示しております）

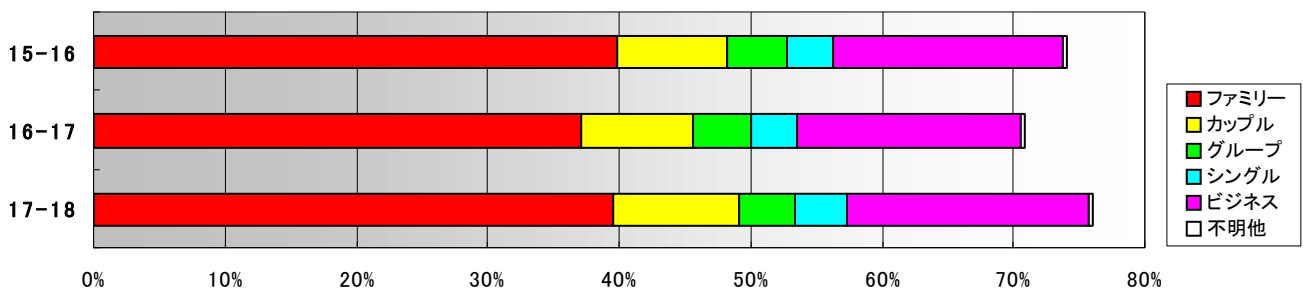
（※1）「前橋南店」「軽井沢店」の売上高は、運営受託店のため、宿泊営業売上ではなく運営受託料売上です。

科目	期別	前年度	前年度	前年度	前年度	当年度	当年度	前年同期比	前年度
		第1四半期 2016.7.1～ 2016.9.30	第2四半期 2016.10.1～ 2016.12.31	第3四半期 2017.1.1～ 2017.3.31	第4四半期 2017.4.1～ 2017.6.30	第1四半期 2017.7.1～ 2017.9.30	累計 2017.7.1～ 2017.9.30		同期累計 2016.7.1～ 2016.9.30
本社	売上高 経常損益 ▲37,133	7,412 3,834	3,834 ▲55,760	3,767 ▲50,442	7,235 ▲59,092	8,505 ▲46,593	8,505 ▲46,593	+14.7% —	7,412 ▲37,133
01 日光鬼怒川店 1995.8開業	売上高 経常損益 客室稼働率	13,542 6,799 67.7%	8,574 1,330 61.0%	7,368 1,566 54.4%	8,505 2,286 60.3%	13,947 6,702 70.1%	13,947 6,702 70.1%	+3.0% ▲1.4% +2.4p	13,542 6,799 67.7%
02 那須店 2000.4開業	売上高 経常損益 客室稼働率	10,474 5,317 73.0%	6,732 1,491 62.0%	5,237 742 45.3%	6,541 1,368 60.9%	11,493 5,912 81.4%	11,493 5,912 81.4%	+9.7% +11.2% +8.4p	10,474 5,317 73.0%
03 秋田六郷店 2000.6開業	売上高 経常損益 客室稼働率	5,711 2,325 59.1%	3,290 ▲185 52.2%	2,047 ▲1,124 36.1%	3,864 458 51.3%	5,759 2,185 68.6%	5,759 2,185 68.6%	+0.8% ▲6.0% +9.5p	5,711 2,325 59.1%
04 山中湖店 2001.7開業	売上高 経常損益 客室稼働率	11,160 4,239 76.6%	8,105 1,875 76.3%	7,034 1,181 70.9%	8,319 2,293 80.8%	12,642 6,043 90.7%	12,642 6,043 90.7%	+13.3% +42.6% +14.1p	11,160 4,239 76.6%
05 沼田店 2001.7開業	売上高 経常損益 客室稼働率	10,104 4,724 83.1%	8,165 3,303 87.8%	9,344 4,120 82.4%	7,682 2,491 81.0%	10,068 4,880 81.2%	10,068 4,880 81.2%	▲0.4% +3.3% ▲1.9p	10,104 4,724 83.1%
06 水戸大洗店 2001.10開業	売上高 経常損益 客室稼働率	7,731 2,302 61.3%	5,368 ▲60 65.0%	5,157 ▲198 69.1%	5,790 ▲42 68.0%	8,459 2,791 69.1%	8,459 2,791 69.1%	+9.4% +21.2% +7.8p	7,731 2,302 61.3%
07 北上江釣子店 2002.7開業	売上高 経常損益 客室稼働率	7,642 2,371 79.6%	5,597 21 77.2%	3,375 ▲1,565 46.2%	5,652 74 73.3%	8,212 2,456 79.4%	8,212 2,456 79.4%	+7.5% +3.6% ▲0.2p	7,642 2,371 79.6%
08 仙台亙理店 2004.4開業	売上高 経常損益 客室稼働率	8,636 2,886 77.5%	6,076 252 68.8%	6,173 591 79.9%	6,757 1,089 81.6%	9,398 3,240 83.9%	9,398 3,240 83.9%	+8.8% +12.3% +6.4p	8,636 2,886 77.5%
09 小淵沢店 2004.7開業	売上高 経常損益 客室稼働率	10,518 4,868 91.2%	7,366 1,613 84.4%	6,528 682 76.9%	7,567 1,891 90.7%	10,950 4,729 94.6%	10,950 4,729 94.6%	+4.1% ▲2.9% +3.4p	10,518 4,868 91.2%
10 前橋南店 2005.7開業	(※1)売上高 経常損益 客室稼働率	5,769 2,655 63.8%	3,535 336 55.8%	3,395 424 58.8%	3,974 867 66.7%	6,717 3,307 77.8%	6,717 3,307 77.8%	+16.4% +24.6% +14.0p	5,769 2,655 63.8%
11 九十九里店 2005.12開業	売上高 経常損益 客室稼働率	7,326 ▲1,740 68.0%	4,959 ▲140 67.8%	4,886 ▲128 73.5%	5,222 140 72.6%	7,634 2,386 75.1%	7,634 2,386 75.1%	+4.2% — +7.1p	7,326 ▲1,740 68.0%
12 東京新木場店 2006.3開業	売上高 経常損益 客室稼働率	24,327 7,874 89.7%	21,031 4,413 93.1%	20,483 4,355 92.2%	18,188 1,741 90.6%	23,684 7,072 88.8%	23,684 7,072 88.8%	▲2.6% ▲10.2% ▲0.9p	24,327 7,874 89.7%
13 千葉勝浦店 2007.3開業	売上高 経常損益 客室稼働率	9,261 3,386 79.1%	6,567 802 84.1%	6,593 735 83.3%	6,319 592 79.4%	9,096 2,946 78.1%	9,096 2,946 78.1%	▲1.8% ▲13.0% ▲1.0p	9,261 3,386 79.1%
14 軽井沢店 2007.4開業	(※1)売上高 経常損益 客室稼働率	8,443 5,001 76.5%	3,992 202 56.8%	2,484 ▲917 43.9%	3,824 ▲2 61.7%	9,920 6,066 90.5%	9,920 6,066 90.5%	+17.5% +21.3% +14.0p	8,443 5,001 76.5%
15 須賀川店 2007.4開業	売上高 経常損益 客室稼働率	8,511 3,093 80.8%	6,604 1,092 85.0%	5,015 ▲344 69.3%	6,564 1,088 84.5%	9,277 3,298 88.2%	9,277 3,298 88.2%	+9.0% +6.6% +7.4p	8,511 3,093 80.8%
16 いわき勿来店 1995.8開業	売上高 経常損益 客室稼働率	10,370 4,432 72.5%	7,123 1,122 79.0%	7,491 ▲325 79.2%	7,284 1,490 79.5%	11,469 5,262 84.2%	11,469 5,262 84.2%	+10.6% +18.7% +11.7p	10,370 4,432 72.5%
17 静岡牧之原店 2007.7開業	売上高 経常損益 客室稼働率	7,140 2,094 56.9%	4,307 ▲776 45.4%	4,887 ▲878 58.5%	3,974 ▲624 40.4%	7,846 2,439 66.3%	7,846 2,439 66.3%	+9.9% +16.5% +9.4p	7,140 2,094 56.9%
18 金沢内灘店 2007.10開業	売上高 経常損益 客室稼働率	10,905 4,658 82.2%	7,461 759 75.8%	5,910 684 62.4%	7,300 1,733 68.9%	10,994 5,247 83.2%	10,994 5,247 83.2%	+0.8% +12.6% +1.0p	10,905 4,658 82.2%
19 韭崎店 2007.12開業	売上高 経常損益 客室稼働率	9,441 3,905 86.2%	6,472 996 80.5%	5,630 745 70.5%	6,973 ▲825 80.5%	9,623 4,081 87.4%	9,623 4,081 87.4%	+1.9% +4.5% +1.2p	9,441 3,905 86.2%
20 土岐店 2008.3開業	売上高 経常損益 客室稼働率	6,021 1,882 50.4%	4,464 128 48.5%	3,357 ▲429 38.2%	3,976 ▲5,813 42.2%	6,973 2,577 60.4%	6,973 2,577 60.4%	+15.8% +36.9% +10.0p	6,021 1,882 50.4%
21 伊賀店 2008.4開業	売上高 経常損益 客室稼働率	8,065 2,956 57.0%	5,450 220 48.3%	5,410 506 51.6%	5,304 ▲457 47.3%	8,463 3,273 61.2%	8,463 3,273 61.2%	+4.9% +10.7% +4.2p	8,065 2,956 57.0%
22 壇之浦PA店 2008.4開業	売上高 経常損益 客室稼働率	11,736 4,479 79.2%	9,505 2,529 79.8%	8,233 1,812 72.5%	8,953 2,609 78.7%	12,092 4,926 84.5%	12,092 4,926 84.5%	+3.0% +10.0% +5.3p	11,736 4,479 79.2%
23 伊勢松阪店 2008.6開業	売上高 経常損益 客室稼働率	8,376 3,139 62.0%	6,024 876 59.5%	5,637 746 53.8%	6,231 731 63.9%	8,874 3,691 71.4%	8,874 3,691 71.4%	+5.9% +17.6% +9.4p	8,376 3,139 62.0%

24 浜名湖店 2008.7開業	売上高 經常損益 客室稼働率	8,091 1,857 48.4%	4,650 ▲1,459 35.2%	4,364 ▲1,665 33.6%	5,776 ▲979 45.6%	10,559 3,625 67.8%	10,559 3,625 67.8%	+30.5% +95.2%	8,091 1,857 48.4%
25 佐野SA店 2008.7開業	売上高 經常損益 客室稼働率	11,529 3,463 77.8%	9,840 2,838 82.0%	8,853 2,106 73.2%	8,749 2,005 77.9%	11,896 4,893 82.2%	11,896 4,893 82.2%	+3.2% +41.3%	11,529 3,463 77.8%
26 新潟南店 2008.7開業	売上高 經常損益 客室稼働率	9,402 3,492 70.0%	4,647 ▲1,247 47.7%	3,804 ▲1,671 41.4%	5,846 121 56.1%	9,524 3,532 70.3%	9,524 3,532 70.3%	+1.3% +1.1%	9,402 3,492 70.0%
27 奈良針店 2009.3開業	売上高 經常損益 客室稼働率	9,515 3,492 66.8%	7,335 1,225 68.6%	6,108 307 56.2%	7,213 1,281 68.1%	10,236 4,302 74.9%	10,236 4,302 74.9%	+7.6% +23.2%	9,515 3,492 66.8%
28 彦根店 2009.4開業	売上高 經常損益 客室稼働率	9,910 3,663 68.7%	7,686 1,165 73.3%	7,547 1,166 82.6%	6,897 1,075 62.8%	10,019 3,929 69.8%	10,019 3,929 69.8%	+1.1% +7.3%	9,910 3,663 68.7%
29 桑名長島店 2009.7開業	売上高 經常損益 客室稼働率	14,377 7,363 87.3%	11,822 4,041 80.3%	10,942 4,256 67.3%	10,157 3,143 67.4%	14,522 7,550 88.0%	14,522 7,550 88.0%	+1.0% +2.5%	14,377 7,363 87.3%
30 寒河江店 2009.7開業	売上高 經常損益 客室稼働率	9,441 3,569 72.5%	6,209 108 60.6%	5,715 ▲574 64.8%	7,110 678 64.0%	10,269 4,406 78.6%	10,269 4,406 78.6%	+8.8% +23.5%	9,441 3,569 72.5%
31 高松店 2011.7開業	売上高 經常損益 客室稼働率	8,927 2,973 64.7%	7,580 1,707 77.6%	6,746 803 76.4%	6,763 916 61.9%	9,916 3,429 74.0%	9,916 3,429 74.0%	+11.1% +15.3%	8,927 2,973 64.7%
32 富士吉田店 2011.7開業	売上高 經常損益 客室稼働率	13,303 6,490 85.1%	8,830 2,528 76.0%	8,042 1,595 70.3%	8,987 2,242 80.9%	13,894 7,003 91.5%	13,894 7,003 91.5%	+4.4% +7.9%	13,303 6,490 85.1%
33 袖ヶ浦店 2011.7開業	売上高 經常損益 客室稼働率	10,039 3,901 74.1%	8,448 1,537 84.3%	7,933 1,545 79.1%	7,943 1,708 84.9%	9,996 3,932 78.9%	9,996 3,932 78.9%	▲0.4% +0.8%	10,039 3,901 74.1%
34 宮島SA店 2011.11開業	売上高 經常損益 客室稼働率	12,126 4,948 85.6%	9,600 2,361 85.3%	9,089 2,360 81.7%	9,631 2,414 89.5%	12,746 5,509 88.7%	12,746 5,509 88.7%	+5.1% +11.3%	12,126 4,948 85.6%
35 富士都留店 2012.7開業	売上高 經常損益 客室稼働率	11,381 5,242 91.1%	8,493 2,365 91.8%	8,111 1,913 87.9%	8,120 1,796 89.5%	11,497 4,901 90.8%	11,497 4,901 90.8%	+1.0% ▲6.5%	11,381 5,242 91.1%
36 秩父店 2012.7開業	売上高 經常損益 客室稼働率	6,603 1,729 61.4%	4,194 ▲608 51.0%	4,335 ▲629 55.6%	5,185 ▲235 58.2%	8,030 2,679 69.9%	8,030 2,679 69.9%	+21.6% +54.9%	6,603 1,729 61.4%
37 北九州八幡店 2012.10開業	売上高 經常損益 客室稼働率	7,772 1,709 57.7%	6,497 326 58.8%	6,579 363 62.6%	6,177 86 58.0%	9,467 3,239 72.4%	9,467 3,239 72.4%	+21.8% +89.5%	7,772 1,709 57.7%
38 広島店 2013.1開業	売上高 經常損益 客室稼働率	11,517 5,158 91.7%	8,787 2,250 92.3%	8,611 2,379 87.8%	8,946 2,416 92.2%	11,902 5,226 90.8%	11,902 5,226 90.8%	+3.3% +1.3%	11,517 5,158 91.7%
39 石和店 2013.7開業	売上高 經常損益 客室稼働率	8,890 3,118 76.4%	5,357 ▲369 60.8%	4,250 ▲1,007 43.9%	5,348 78 52.6%	8,679 3,035 70.5%	8,679 3,035 70.5%	▲2.4% ▲2.7%	8,890 3,118 76.4%
40 讃岐観音寺店 2013.7開業	売上高 經常損益 客室稼働率	9,505 3,559 83.5%	7,349 1,245 87.9%	7,549 1,595 84.9%	7,975 1,802 89.9%	9,901 2,878 87.2%	9,901 2,878 87.2%	+4.2% ▲19.1%	9,505 3,559 83.5%
41 出雲大社店 2013.8開業	売上高 經常損益 客室稼働率	10,460 4,075 71.7%	8,497 1,998 74.7%	5,875 ▲6 50.2%	8,815 2,349 76.5%	10,677 4,253 74.0%	10,677 4,253 74.0%	+2.1% +4.4%	10,460 4,075 71.7%
42 袋井店 2014.3開業	売上高 經常損益 客室稼働率	7,233 1,514 53.1%	4,655 ▲884 47.6%	3,514 ▲1,812 35.8%	5,195 ▲662 50.0%	9,117 3,217 69.6%	9,117 3,217 69.6%	+26.0% +112.5%	7,233 1,514 53.1%
43 鳴門駅前店 2014.4開業	売上高 經常損益 客室稼働率	6,961 1,061 55.3%	5,080 ▲887 50.1%	4,601 ▲947 45.6%	5,425 ▲289 58.2%	7,293 1,201 54.2%	7,293 1,201 54.2%	+4.8% +13.2%	6,961 1,061 55.3%
44 箱根仙石原店 2014.6開業	売上高 經常損益 客室稼働率	11,338 4,531 76.6%	8,501 1,676 74.5%	7,924 1,901 72.6%	8,368 1,570 77.7%	11,863 4,107 80.2%	11,863 4,107 80.2%	+4.6% ▲9.4%	11,338 4,531 76.6%
45 富士田子浦店 2014.7開業	売上高 經常損益 客室稼働率	10,914 4,088 70.7%	7,361 593 68.9%	6,154 ▲0 50.6%	6,758 331 56.2%	9,959 3,114 62.4%	9,959 3,114 62.4%	▲8.8% ▲23.8%	10,914 4,088 70.7%
46 鳥取倉吉店 2015.4開業	売上高 經常損益 客室稼働率	7,332 1,316 50.5%	4,407 ▲1,642 50.8%	3,356 ▲2,542 36.3%	5,434 ▲880 52.9%	8,141 1,939 64.4%	8,141 1,939 64.4%	+11.0% +47.3%	7,332 1,316 50.5%
47 木更津金田店 2015.4開業	売上高 經常損益 客室稼働率	11,309 4,322 84.2%	9,218 2,200 88.0%	9,471 2,386 89.0%	9,598 2,367 91.4%	12,572 5,510 91.8%	12,572 5,510 91.8%	+11.2% +27.5%	11,309 4,322 84.2%
48 鹿児島垂水店 2015.4開業	売上高 經常損益 客室稼働率	4,628 ▲777 40.7%	4,493 ▲992 49.7%	4,361 ▲1,079 50.5%	5,155 ▲734 60.4%	5,549 ▲177 55.2%	5,549 ▲177 55.2%	+19.9% -	4,628 ▲777 40.7%
49 岡山店 2015.8開業	売上高 經常損益 客室稼働率	9,752 3,506 70.4%	7,430 844 78.3%	7,052 810 70.8%	7,522 1,537 80.5%	9,830 3,332 73.4%	9,830 3,332 73.4%	+0.8% ▲5.0%	9,752 3,506 70.4%

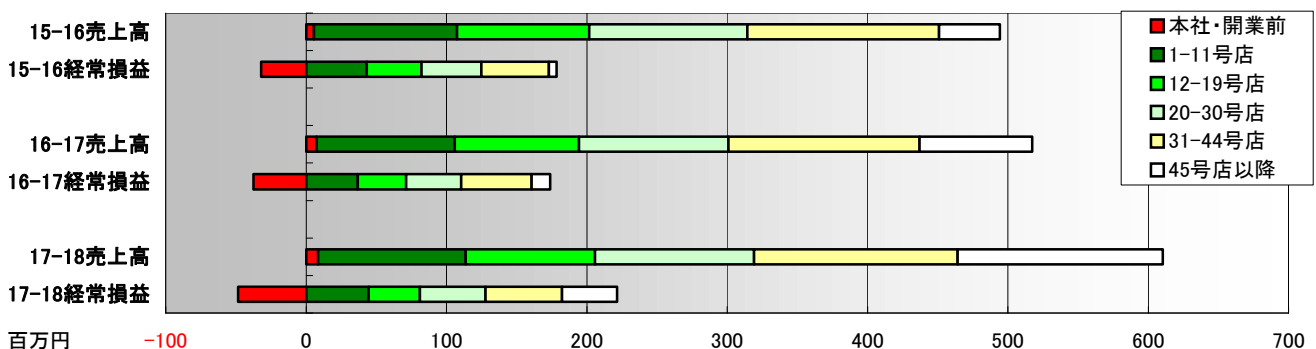
50 黒部店 2015.9開業	売上高 経常損益 客室稼働率	8,925 2,966 66.1%	5,167 ▲458 53.3%	2,913 ▲2,233 30.7%	4,721 ▲730 41.8%	9,212 2,806 65.5%	9,212 2,806 65.5%	+3.2% ▲5.4% ▲0.6p	8,925 2,966 66.1%
51 津山店 2015.9開業	売上高 経常損益 客室稼働率	8,677 2,746 74.7%	6,771 784 80.6%	6,188 ▲32 83.3%	6,959 849 79.1%	8,081 2,150 70.8%	8,081 2,150 70.8%	▲6.9% ▲21.7% ▲3.9p	8,677 2,746 74.7%
52 室戸店 2016.3開業	売上高 経常損益 客室稼働率	7,794 2,069 70.3%	7,332 1,304 81.8%	6,654 927 79.0%	7,149 1,250 76.1%	7,982 1,659 78.0%	7,982 1,659 78.0%	+2.4% ▲19.8% +7.7p	7,794 2,069 70.3%
53 つくば店 2016.8開業	売上高 経常損益 客室稼働率	4,225 ▲1,027 50.0%	6,311 424 64.5%	5,836 146 62.6%	5,680 ▲141 59.9%	8,801 2,896 71.9%	8,801 2,896 71.9%	+108.3% — +21.9p	4,225 ▲1,027 50.0%
54 新居浜店 2016.7開業	売上高 経常損益 客室稼働率	4,918 ▲2,000 39.6%	4,690 ▲1,105 42.2%	3,664 ▲1,796 35.2%	5,196 ▲628 50.3%	6,474 454 51.8%	6,474 454 51.8%	+31.6% — +12.2p	4,918 ▲2,000 39.6%
55 たつの店 2016.10開業	売上高 経常損益 客室稼働率	— ▲479 —	5,472 ▲1,877 63.4%	6,730 1,244 72.5%	7,111 1,254 71.5%	9,939 3,641 79.0%	9,939 3,641 79.0%	— — —	— ▲479 —
56 小矢部店 2016.10開業	売上高 経常損益 客室稼働率	— ▲359 —	4,721 ▲2,128 55.6%	4,349 ▲1,044 45.2%	6,699 909 73.5%	9,693 3,580 81.6%	9,693 3,580 81.6%	— — —	— ▲359 —
57 清水興津店 2016.9開業	売上高 経常損益 客室稼働率	1,013 ▲1,947 38.6%	5,247 ▲1,263 43.1%	5,183 ▲222 46.5%	5,111 ▲552 44.6%	8,567 2,695 61.6%	8,567 2,695 61.6%	+745.7% — +23.0p	1,013 ▲1,947 38.6%
58 神栖店 2016.9開業	売上高 経常損益 客室稼働率	978 ▲1,162 78.9%	6,424 260 87.9%	5,838 434 93.5%	6,004 441 79.0%	7,446 1,755 75.3%	7,446 1,755 75.3%	+661.3% — ▲3.6p	978 ▲1,162 78.9%
59 茅野蓼科店 2017.7開業	売上高 経常損益 客室稼働率	— ▲273 —	— ▲195 —	— ▲278 —	— ▲257 —	10,329 2,540 83.8%	10,329 2,540 83.8%	— — —	— ▲273 —
60 吉野川SA店 2017.7開業	売上高 経常損益 客室稼働率	— — —	— ▲198 —	— ▲104 —	— ▲2,109 —	6,324 293 52.8%	6,324 293 52.8%	— — —	— — —
61 飛騨高山店 2017.8開業	売上高 経常損益 客室稼働率	— — —	— ▲213 —	— ▲84 —	— ▲431 —	7,370 1,057 79.6%	7,370 1,057 79.6%	— — —	— — —
62 境港店	経常損益	—	—	—	▲174	▲1,529	▲1,529	—	—
63 松山店	経常損益	—	—	—	▲100	▲108	▲108	—	—
64 紀伊長島店	経常損益	—	—	—	▲37	▲105	▲105	—	—
65 四万十店	経常損益	—	—	—	—	▲43	▲43	—	—
全社合計	売上高 経常損益 客室稼働率	517,432 136,429 70.8%	399,733 ▲15,294 68.6%	363,707 ▲26,947 63.6%	405,748 ▲18,221 68.9%	610,401 173,248 76.1%	610,401 173,248 76.1%	+18.0% +27.0% +5.3p	517,432 136,429 70.8%

### 客室稼働率(全店通算、構成内訳別)の推移 (2017年7月1日～9月30日)



第1四半期は70.8→76.1%と前年同期を大幅に上回り、非常に好調でした。

### 売上高・経常損益(全社合計、出店時期別)の推移 (2017年7月1日～9月30日)



売上高は517,432→610,401千円、経常利益は136,429→173,248千円と前年同期を大幅に上りました。

### Ⅲ 第24期の売上高および利益の予測について

(単位：千円、千円未満は切り捨てて表示しております)

期別 科目	第21期 通期実績 2014.7.1～2015.6.30	第22期 通期実績 2015.7.1～2016.6.30	第23期 通期実績 2016.7.1～2017.6.30	第24期 通期予想 2017.7.1～2018.6.30
売上高	1,391,953	1,548,239	1,686,621	1,860,000
経常損益	62,374	94,455	75,966	110,000
当期純損益	34,632	52,740	44,029	55,000

### Ⅳ 資金および借入金の状況

#### (1) 現金および預金の増減 (単位：千円、千円未満は切り捨て)

期 科目	第23期第1四半期 2016.7.1～9.30	第23期第2四半期 2016.10.1～12.31	第23期第3四半期 2017.1.1～3.31	第23期第4四半期 2017.4.1～6.30	第24期第1四半期 2017.7.1～9.30
現金および預金の増減額	+69,968	+70,874	▲43,892	▲54,692	+111,538
現金および預金の四半期首残高	190,022	259,991	330,865	286,973	232,281
現金および預金の四半期末残高	259,991	330,865	286,973	232,281	343,819

#### (2) 短期借入金の増減 (単位：千円、千円未満は切り捨て) 1年以内返済予定額は短期借入金として表示しております。

期 科目	第23期第1四半期 2016.7.1～9.30	第23期第2四半期 2016.10.1～12.31	第23期第3四半期 2017.1.1～3.31	第23期第4四半期 2017.4.1～6.30	第24期第1四半期 2017.7.1～9.30
短期借入金の増減額	+42,332	▲80,173	+72,643	+83,892	▲36,005
短期借入金の四半期首残高	242,729	285,061	204,888	277,531	361,423
短期借入金の四半期末残高	285,061	204,888	277,531	361,423	325,418

借入金の減少は、東京都民銀行からの借入(100,000千円、7月実行)、りそな銀行からの借入(60,000千円、7月実行)、商工組合中央金庫からの借入(20,000千円、8月実行)と約定返済の差額によるものです。

なお、東京都民銀行からの借入は、茅野蓼科店の建築資金のためのものです。

#### (3) 長期借入金の増減 (単位：千円、千円未満は切り捨て) 1年以内返済予定額は短期借入金として表示しております。

期 科目	第23期第1四半期 2016.7.1～9.30	第23期第2四半期 2016.10.1～12.31	第23期第3四半期 2017.1.1～3.31	第23期第4四半期 2017.4.1～6.30	第24期第1四半期 2017.7.1～9.30
長期借入金の増減額	▲35,666	+164,322	+39,142	▲46,350	+36,974
長期借入金の四半期首残高	432,277	396,611	560,933	600,075	553,725
長期借入金の四半期末残高	396,611	560,933	600,075	553,725	590,699

借入金の増加は、東京都民銀行からの借入(100,000千円、7月実行)と約定返済の差額によるものです。

なお、東京都民銀行からの借入は、茅野蓼科店の建築資金のためのものです。

#### (4) 投資その他の資産の内訳 第24期第1四半期末(2017年9月30日)時点(千円未満は切り捨てて表示)

141,885千円	… 借上直営店における差入れ保証金(契約満了時返済)
533千円	… 借地直営店における借地権利金(20年均等償却)
16,805千円	… 保険料積立金
7,525千円	… 繰延税金資産
1,210千円	… 取引信用金庫などへの出資金
27千円	… リサイクル預託金
合計 167,987千円	



## V 今後の事業展開と出店計画について

### 「境港店」がオープンしました

「境港店」が10月6日にオープンしました。



境港店

### 「函館店」の出店が決まりました

北海道で初の店舗となる「函館店」の出店が決まりました。来春に着工し、夏休み前にオープンの予定です。

なお、現在建築中の「松山店」は来年2018年3月、「紀伊長島店」と「四万十店」も2018年春にオープンの予定です。

### 「石和店」の名称を「甲府石和店」に変更しました

「石和店」は山梨県笛吹市にありますが、甲府市に隣接し中心部へも数キロと至近のため、所在地をわかりやすくするため、「甲府石和店」に変更することにしました。ホームページはすでに変更しましたが、パンフレットは改訂のタイミングで更新する予定です。

### 店舗の大規模補修や模様替えを継続

年内に、「山中湖店」と「東京新木場店」の改装改築工事を行う予定です。

### 支配人の求人活動を継続

店舗増にともなう支配人の要員不足に対応して積極的な求人活動を行っており、すでに10数組を採用しましたが、引き続き募集を続けていく予定です。

加えて、本社スタッフの求人も行っています。

### 株主コミュニティ制度

当社の普通株式は、2000年より「グリーンシート銘柄」として取引されておりましたが、2018年3月をもってグリーンシート制度が廃止されることになったため、2016年9月6日をもってグリーンシート銘柄として指定取り消しを受け、2016年9月23日に組成された「株主コミュニティ」において株式が取引きされております。

株主の皆様のご大部分は、取扱い証券会社であるみらい証券に口座を開かれ、当社株主コミュニティに参加されております。口座開設手続きに時間を要したこともあり、実際の売買実績は、2017年10月27日時点で11株にとどまっておりますが、10月によく会員ページ ([http://www.miraisec.co.jp/html/kabucommunity\\_7501.htm](http://www.miraisec.co.jp/html/kabucommunity_7501.htm)) が開設され、直近の売買状況や気配情報などが掲載されるようになっております。

以上